

# Kommuner stopper svin og kvæg i landbruget

FOR MEGET GYLLE

**FYLDT OP:** Kommuner indfører stop for flere husdyr i området. Landbrugets antal af husdyr skal, ifølge Miljøstyrelsen, forblive på 2007-niveau.



Grænsen er ved at være nået for hvor mange svin og hvor meget kvæg, landsdelen kan bære. Flere kommuner i Syd- og Sønderjylland har indført stop for flere husdyr i landbruget i et forsøg på at leve op til Miljøstyrelsens krav. Styrelsen kræver ifølge kommunerne, at landbruget holder antallet af husdyr på 2007-niveau. Derfor må mange landbrug lige nu se tangt efter at få godkendt en udvidelse af produktionen hos kommuner-

ne. I alt er 85 procent af landbrugene i Sønderjylland ramt af husdyrstop, oplyser Landbo Syd. Haderslev er én af de kommuner, som lige nu har trykket på den røde stopknop. – Vi har områder især i den østlige del af kommunen, hvor der ikke er plads til flere dyr, siger chef for miljø og teknik i Haderslev, Erik Ancher. Men der er kæmpe forskel på, hvordan kommunerne tolker reg-

lerne, mener både Jysk Landbrugsrådgivning og Landbo Syd. Nogle kommuner tæller de husdyrsager med, som er godkendt, men endnu ikke udført. Andre tæller kun det aktuelle antal af husdyr. Opællingsmetoden kan give store forskelle i kommunernes fortolkning af reglerne. Og det får chefkonsulent i Landbo Syd, Anders Andersen, til at tale med store bogstaver. – Alle de her mange års frem og tilbage med miljøgodkendelser stammer fra habitatdirektivet, vi fik helt tilbage i 1986. Så mange år har Miljøstyrelsen haft til at omsætte direktivet til klare og enkle retningslinjer for landbruget og kommunerne, men vi famler stort set stadig ligeså meget i blinde som før, siger Anders Andersen. Danmark er et af de lande i verden, hvor landbruget fylder mest: 62 procent af Danmarks areal er under plov.

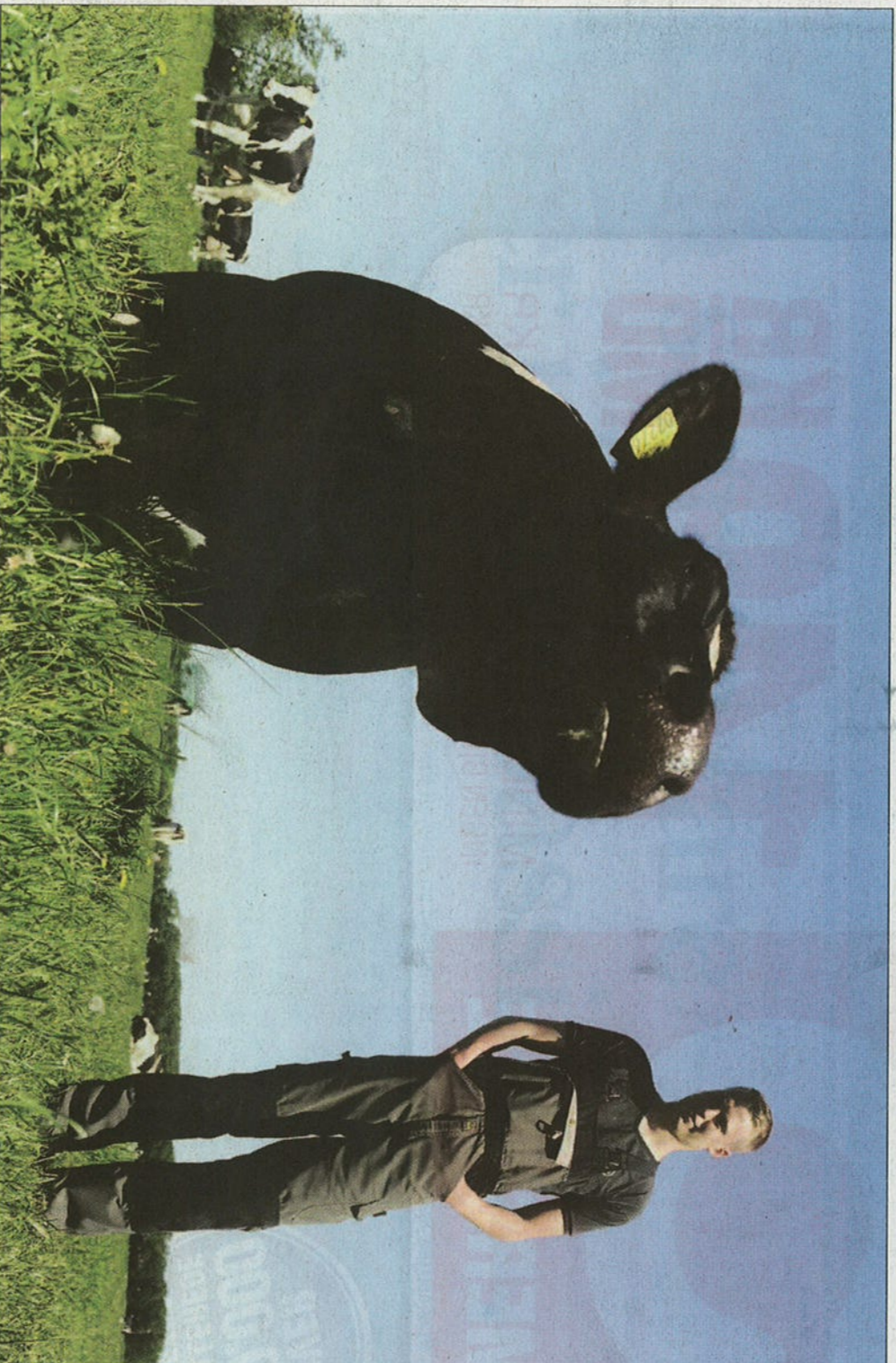


Foto: H. C. Gabelgaard

Drømmen om flere malkkekøer har foreløbigt kostet mælkeproducent Palle D. Christensen 170.000 kroner til konsulenter, der kan beregne miljøkonsekvenserne.

## Palle må ikke få flere malkkekøer

**MAIKEKVÆG:** Det har foreløbigt kostet mælkeproducent Palle Dahmann 170.000 kroner i konsulenterapporter at få sammensat en ansøgning om tilladelse til udvidelse. Men måske er alle pengene spildt

Palle Dahmann Christensen har 120 malkkekøer i nærheden af Bredebro i Tønder Kommune. Han har længe gået og drømt om at blive større, få mere kvæg. Men det er ikke noget, man bare gør, når man er landmand.

Der kræves miljøgodkendelser af større staldanlæg, og lige nu ser det sort ud. Området er ramt af husdyrstop, fordi der i forvejen er for mange husdyr.

– Det har indtil nu kostet mig 170.000 kr. Jeg har ventet et år. Og

jeg har intet fået for de penge, siger Palle Dahmann Christensen.

Pengene er gået til konsulenter i konsulentfirmaet Orbicon og Landbo Syd. En ganske almindelig landmand med en helt almindelig landmandsuddannelse er nemlig slet ikke klædt på til at lave de be-

regninger og analyser, der i dag kræves i en ansøgning til kommunen om tilladelse til at udvide virksomheden. Der skal eksperter til, og den slags koster 750 kroner i timen.

Men det værste er usikkerheden i hele behandlingssystemet.

### Dyre investeringer

– I sidste ende kan pengene være spildt, hvis en udvidelse kræver nogle voldsomt dyre investeringer i biogasanlæg, eller hvad ved

jeg. Men problemet er, at kommunen og miljøstyrelsen heller ikke ved det selv. Jeg tror slet ikke, eksperterne selv ved, hvordan de laver beregningerne, hvis vi har husdyrstop, siger Palle Dahl-

mann, der tilføjer, at han ikke vil kritisere kommunen. Problemet er snarere, at kommunen ikke får klar besked fra Miljøstyrelsen.

De nye staldanlæg kunne både gavne miljøet og dyrevelfærd, mener Palle Dahmann.

– Jeg havde håbet på at kunne starte nu til sommer, men det bliver vist tidligst næste sommer, hvis det overhovedet bliver til noget, siger Palle Dahmann Christensen



### FAKTA ■■■

#### STOP 2007

- Miljøstyrelsen har udstukket retningslinjer for, hvor mange husdyr Danmark kan tåle.
- Det betyder, at landbrugets dyr i antal ikke må overstige antallet af dyr, som det var i 2007.

#### UD I HAVET

- I dag opgøres det ud fra kort, der inddeles efter, hvor de lokale vandløb løber ud i havet.
- Det maksimale husdyrtryk for et område er sælges opgjort efter, hvor meget nitrat, der må føres ud i havet i mindre danske farvande.

#### HABITAT-DIREKTIVET

- Habitatdirektivet forpligter EU's medlemsstater til at bevare naturtyper og arter, som er af betydning for EU.

- Habitatdirektivet er sammen med fuglebeskyttelsesdirektivet og vandrammedirektivet EU's vigtigste bidrag til beskyttelse af den biologiske mangfoldighed i medlemsstaterne.

### FAKTA ■■■

#### SAGEN KORT

- Gennem mange år har landbruget beklaget sig over lange sagsbehandlingsstider på at få tilladelse til at ændre i produktionen.

- I flere omgange har Miljøstyrelsen forsøgt at forenkle reglerne, sende særlige hjælpeteams ud til kommunerne og lave nye vejledninger, men alligevel har de lange sagsbehandlingsstider og husdyrstop vedvarende skabt frustrationer i kommuner og landbrug.